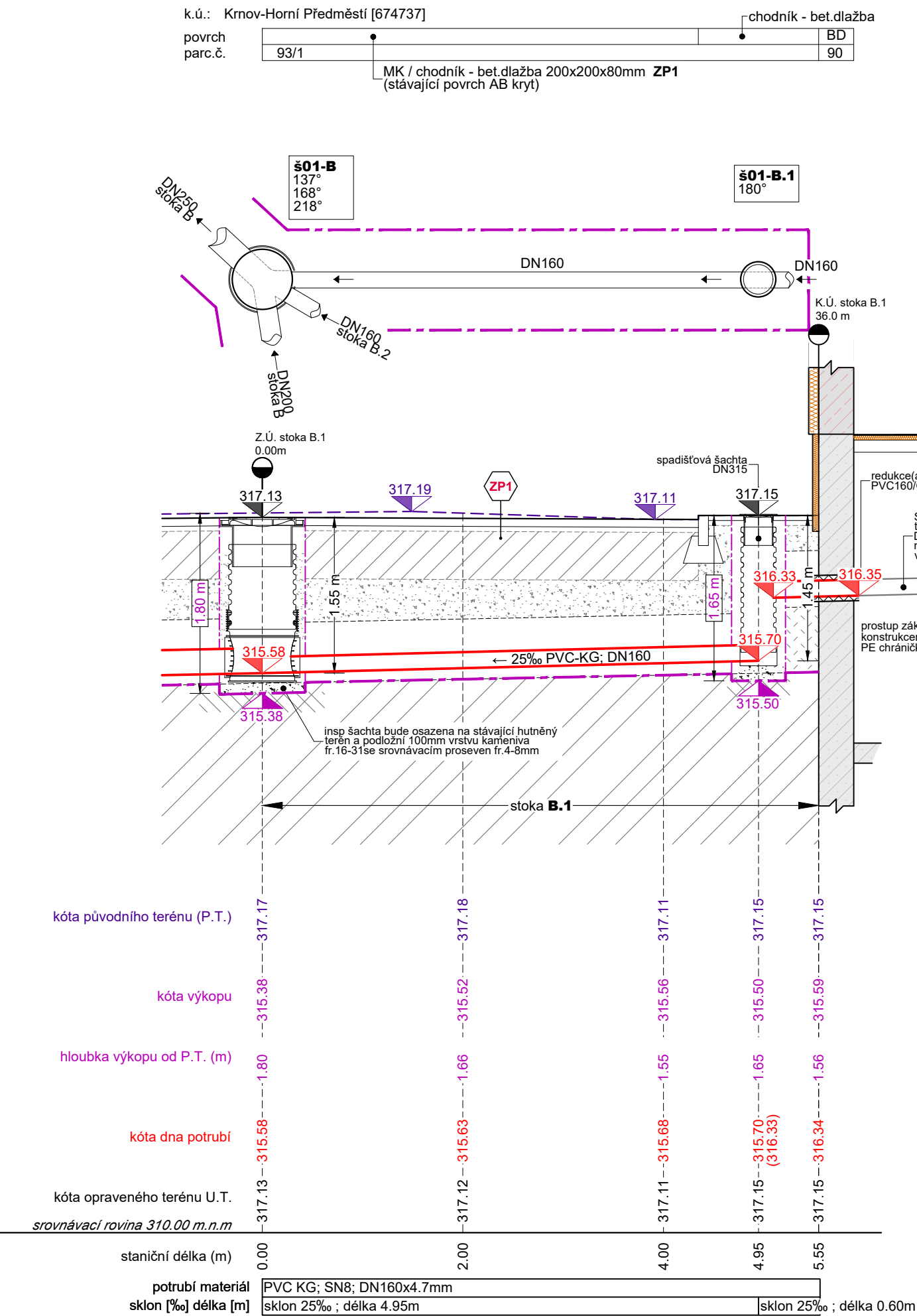


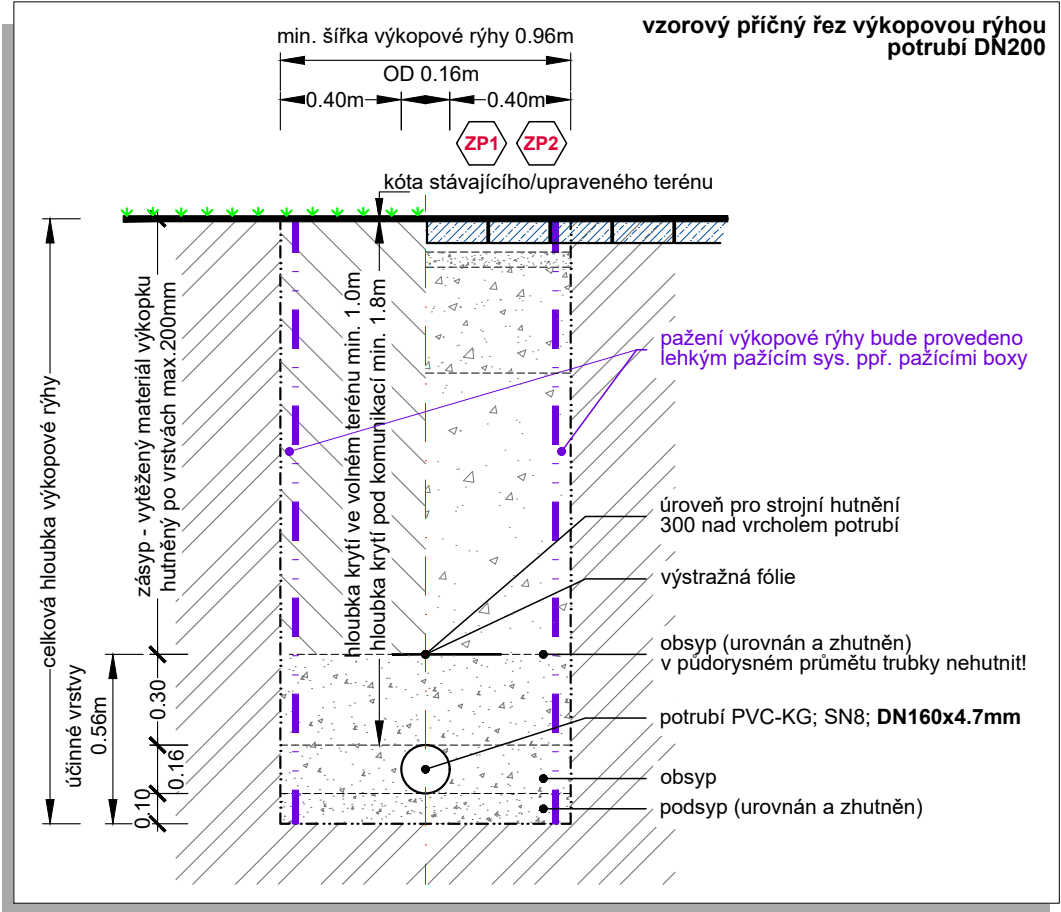
IO01.2
podélný profil stoka B.1



min.šířka výkopové rýhy v závislosti na hloubce [ČSN EN 1610]	
hloubka rýhy	šířka rýhy
<1.00m	0.80m
>1.00m ≤1.75m	0.80m
>1.75m ≤4.00m	0.90m
>4.00m	1.00m

min.tloušťka spodní hutněné vrstvy lože (A) [ČSN EN 1610]	
geologické podmínky	A
normální	100mm
skalnaté horniny	150mm
zeminy tuhé konzistence	

min.šířka výkopové rýhy v závislosti na jmenovité světlosti DN [ČSN EN 1610]			
DN	min.šířka rýhy (OD+X)	nepažená rýha β>60°	nepažená rýha β≤60°
≤225	OD+0.40m	OD+0.40m	OD+0.40m
>225 ≤350	OD+0.50m	OD+0.50m	OD+0.40m
>350 ≤700	OD+0.70m	OD+0.70m	OD+0.40m
>700 ≤1200	OD+0.85m	OD+0.85m	OD+0.40m
>1200	OD+1.00m	OD+1.00m	OD+0.40m




Grafická část projektové dokumentace, je nedílnou součástí zadání díla. Prováděcí firma (její zástupce) je povinna se seznámit s veškerými částmi projektové dokumentace. Případné nejasnosti budou konzultovány s projektantem. Zadání díla vychází z projektové dokumentace jako celku, tedy z textové části, grafické části a rozpočtu. Stavba se nachází v komplikované lokalitě, která neumožňuje podrobnější stavebně technický průzkum. Změny rozsahu prací, vycházející z nově zjištěných okolností, budou konzultovány se zástupci investora a projektantem.

Veškeré prvky IS budou provedeny v souladu s ČSN 73 6005, budou respektovány odstupové vzdálenosti dané touto normou. Před započítáním zemních prací budou vytyčeny veškeré IS a bude provedena konzultace s majitelem/provozovatelem areálu z důvodu identifikace veškerých možných kabelových vedení uložených v místě stavby. V případě kdy nastane pochybnost o možné existenci jakéhokoliv podzemního vedení, bude k této situaci přistupováno tak že výkopové práce budou prováděny stejně jako by v místě byla potvrzena existence IS. V místě existence vedení IS budou veškeré zemní výkopové práce prováděny ručně a to v šířce ochranného pásma dané IS. Veškeré náklady způsobené poškozením jakéhokoliv vedení IS budou na vrub prováděcí firmy.

B.1 výkaz zásadních materiálů

zemní práce	7.99m³
odstranění stávajícího AB krytu	3.92m³ (0.29m³)
rozebrání stávající bet dlažby	1.20m²
znovu uložení bet dlažby	1.20m²
odstranění stávajícího obručníku	2.0bm
provedení nového obručníku	2.0bm
plastová kanalizační šachta Ø 315 (s litinovým poklopem D400 a s teleskopickou rourou)	1ks
potrubí hrdlové PVC-KG; SN8; DN160x4.7mm	5.55m
PE chránička DN250 L=1.0m	1ks
podsyyp & obsyp (písek, alt.prohozený výkopek)	2.89m³

IO01 - rekonstrukce stokové sítě

KAT. ÚZEMÍ: Krnov - HorníPředměstí [674737]	OBC: Krnov [597520]	<div>PROJEKCE</div> <div></div> <div>hProjekce - Libor Horák Holasická 1069/57 747 05 Opava - Kateřinky tel.: 723 629 925 hprojekce@gmail.com</div>
VYPRACOVAL / KRESLIL: Libor Horák	AUTORIZOVANÝ PROJEKTANT: Ing. Pavel Konečný	
STAVEBNÍK: Město Krnov; Hlavní náměstí 96/1 Pod Bezručovým vrchem 79401 Krnov	DATUM: květen 2021	
STAVBA: Rekonstrukce kanalizace a zpevněných ploch Hlavní náměstí 9-12; Krnov	STUPEŇ: DPS	
	MĚŘÍTKO: 1:50/50	
	FORMÁT: A3	
ČÁST: D - Dokumentace objektů	ARCHIVNÍ Č.:	PŘÍLOHA Č.:
VÝKRES: podélný profil stoka B.1	17 - 2020	D.1.b.6